

# ACTIVESHOP®

## Instrukcja użytkowania

### Frezarka JD700



#### Importer:

ACTIVESHOP Sp. z o.o.  
ul. Graniczna 8b, bud. DC2A  
54-610 Wrocław, Polska  
[www.activeshop.com.pl](http://www.activeshop.com.pl)  
Rev. A/05/2024



**Activ Powe frezarka JD700.** Charakteryzuje się wysoką jakością wykonania, niewielkimi gabarytami oraz nowoczesnym wyglądem, Przejrzysty i czytelny panel sterujący, intuicyjna obsługa, stwarza doskonałą możliwość pracy zarówno doświadczonym jaki i początkującym użytkownikom. Głowica posiada blokadę frezów typu **TWIST-LOCK**, co umożliwia wymianę frezu jednym ruchem. Sterowanie frezarką możliwe jest napędem ręcznym oraz napędem nożnym.



#### **DANE TECHNICZNE:**

- Moc: 35 W
- Zasilanie: 220-230V, 50-60Hz
- Ergonomiczna budowa
- Obroty prawe i lewe
- Włącznik i regulacja obrotów w zasilaczu / bazie
- Płynna regulacja obrotów od 0-30 tys.
- Rączka TWIST-LOCK (wymiana freza jednym ruchem)
- Gwarancja 12 miesięcy
- Występuje w trzech kolorach: biały, czarny, fioletowy

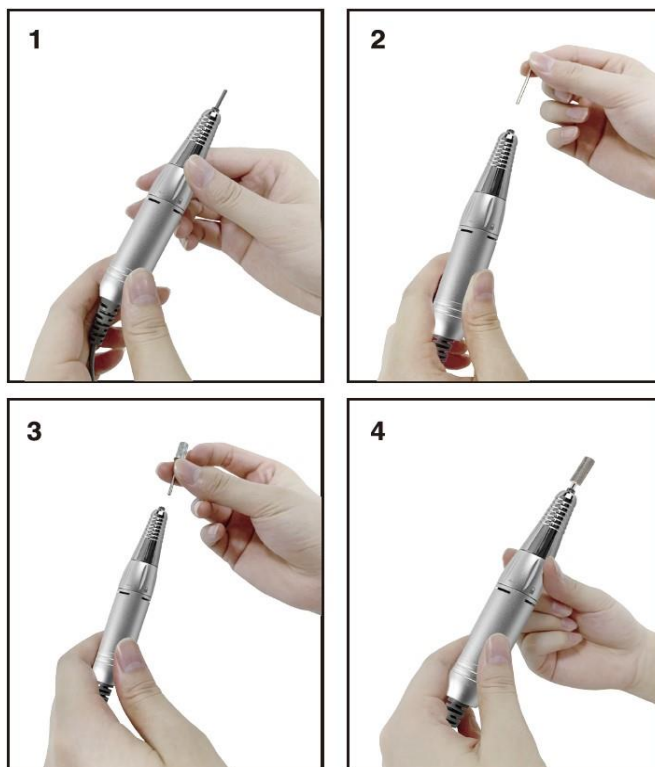
#### **UWAGA!!**

**Niniejszy sprzęt może być użytkowany przez dzieci w wieku co najmniej 8 lat i przez osoby o obniżonych możliwościach fizycznych, umysłowych oraz osoby o braku doświadczenia i znajomości sprzętu, jeżeli zapewniony jest nadzór lub instruktaż odnośnie użytkowania sprzętu w bezpieczny sposób tak, aby związane z tym zagrożenia były zrozumiałe. Dzieci bez nadzoru nie powinny wykonywać czyszczenia oraz konserwacji sprzętu.**

#### **INSTALACJA FREZA:**

1. Upewnij się, że frezarka nie jest podłączona do prądu
2. Do wybranej frezarki podłącz głowicę
3. Aby wymienić frez, upewnij się, że głowica nie pracuje
4. Następnie przekręć zacisk w lewo, do momentu aż usłyszysz charakterystyczny dźwięk "klik"
5. Wsuń pożądany frez do głowicy
6. Aby zamknąć szczęki, wystarczy przekręcić zacisk w prawo, do momentu wspomnianego wcześniej charakterystycznego dźwięku "klik"

**Uwaga!! Aby zdjąć frez, postępuj tak jak przy zmianie freza**



#### **UWAGA!!**

Nie uruchamiaj silnika frezarki, gdy uchwyt freza jest w pozycji otwartej oraz gdy w głowicy nie ma freza (grozi to uszkodzeniem bądź przepaleniem urządzenia). Pamiętaj, zawsze po skończonej pracy w uchwycie głowicy frezarki powinien być zawsze zaciśnięty frez lub dołączony trzpień zaślepiający.

#### **INSTALACJA FREZARKI:**

1. Zainstaluj urządzenie w miejscu pracy, w którym nie będzie zbyt wilgotno, gorąco lub brudno
2. Wtyczka kabla głowicy musi być podłączona z przodu urządzenia
3. Zainstaluj odpowiedni frez wg kroków zawartych w instrukcji instalacji frezu
4. Po zmianie frezu, upewnij się, że szczęki głowicy z frezem są na pewno zamknięte
5. Podłącz wtyczkę do kontaktu, następnie włącz frezarkę
6. Po zakończonej pracy oraz po wyczyszczeniu frezu, rekomendujemy, aby frez był zawsze włożony do rękojeści (głowica frezarki)
7. Po zakończonej pracy, zawsze wyciągaj wtyczkę z gniazdka bądź odetnij dopływ prądu, zredukowanie obrotów do 0, nie oznacza, że frezarka jest wyłączona

#### **URUCHOMIENIE FREZARKI:**

1. Podłącz frezarkę do prądu.
2. Włącz frezarkę za pomocą odpowiedniego przycisku.

3. Wybierz kierunek obrotów (lewe lub prawe).
4. Aby uruchomić głowicę zwiększ obroty.

### **KONSERWACJA:**

Frezy metalowe, kamienne i diamentowe można sterylizować w sterylizatorze. Frezy filcowe i szczoteczki należy czyścić płynem dezynfekującym.

### **ZALECENIA**

1. Pamiętaj, aby nigdy nie upuścić frezarki ani głowicy, spowoduje to uszkodzenia łożysk kulkowych, co wpłynie na żywotność silnika.
2. Nie dopuszczaj, aby woda oraz inne płyny dostały się do środka urządzenia
3. Wyłączaj frezarkę za każdym razem, kiedy wymieniasz frez.
4. Nigdy nie wymieniaj frezów podczas pracy frezarki, aby wymienić frez należy wyłączyć frezarkę
5. Podłącz frezarkę do gniazdka dopiero po upewnieniu się, że wszystkie przewody zostały zainstalowane poprawnie i bezpiecznie.
6. Rekomendujemy urządzenie tylko do użytku przez profesjonalistów
7. Wtyczka kabla przełącznika sterowania nożnego musi być dobrze podłączona z tyłu korpusu urządzenia
8. Upewnij się, że frez, który chcesz użyć nie był zgięty, asymetryczny bądź uszkodzony. Zawsze używaj standardowych frezów

### **UWAGA!!**

**Odblokowanie uchwytu w czasie pracy spowoduje uszkodzenie urządzenia. Wymiana frezów przy włączonym silniku powoduje uszkodzenie sprzęgła. Uszkodzenie to nie podlega gwarancji. Wymiana frezu powinna następować w pozycji otwartej uchwytu (odblokowanej) i w tym czasie frezarka musi być wyłączona.**

### **PODSTAWOWE PROBLEMY I ROZWIĄZANIA:**

#### **Frezarka nie włącza się.**

- sprawdź, czy jest podłączona do prądu - podłącz frezarkę do prądu.
- sprawdź, czy frezarka jest włączona – włącz frezarkę włącznikiem.
- sprawdź czy przełącznik ręka – noga jest ustawiony jest na pozycji „Hand” (ręka)
- sprawdź czy kabel od głowicy nie jest uszkodzony – wymień kabel od głowicy (dostępne na stronie Activeshop).
- sprawdź czy kabel zasilający nie jest uszkodzony – skontaktuj się z serwisem firmy Activeshop.
- sprawdź czy przycisk zmiany napięcia jest ustawiony na 220V. Jeśli nie, a frezarkę podłączono do prądu, frezarka uległa uszkodzeniu – skontaktuj się z serwisem Activ w celu odpłatnej naprawy.

#### **Głowica się przegrzewa.**

- sprawdź czy Twist-Lock jest poprawnie zamknięty.

### **UWAGA!!**

Nie należy moczyć głowic. Nie należy dezynfekować nadmierną ilością płynu. Woda lub płyn dezynfekujący dostające się do środka głowicy, mogą ją uszkodzić. Przed ewentualną dezynfekcją usuń pył z głowicy. Zaleca się konserwację głowicy środkami do tego przeznaczonymi.

### **ŚRODKI BEZPIECZEŃSTWA**

1. Urządzenie jest profesjonalnym sprzętem do stosowania w gabinetach kosmetycznych. Obsługa urządzenia wyłącznie przez wykwalifikowany personel kosmetyczny pozwala uniknąć niepożądanych skutków podczas zabiegu.
2. Nie wolno rozmontowywać urządzenia ani podejmować prób stosowania dla innych celów niż wskazane w niniejszej instrukcji obsługi. Wszelkie prace serwisowe i naprawy musi wykonywać wyłącznie pracownik autoryzowanego serwisu (firma ACTIVESHOP Sp. z o.o.).
3. Nie wolno instalować ani obsługiwać urządzenia w pobliżu płynów, mokrych miejsc lub mokrymi rękami – tak, aby żadne płyny nie dostały się do urządzenia.
4. Należy natychmiast wyjąć wtyczkę z gniazdka i skontaktować się z autoryzowanym serwisem świadczonym przez firmę ACTIVESHOP Sp. z o.o. w następujących przypadkach:
  - A. płyn dostał się do urządzenia,
  - B. urządzenie wydziela dziwny zapach, dym lub wydaje dziwne dźwięki,
  - C. przewód zasilający został uszkodzony,
  - D. urządzenie zostało przewrócone lub uszkodzono jego obudowę.
5. Nie wolno kłaść żadnych przedmiotów na kablach. Nie należy instalować urządzenia w miejscach, gdzie ktoś może nadepnąć na przewód zasilający.
6. Dla celów bezpieczeństwa należy wyjąć kabel zasilania z gniazdka po każdorazowo po zakończeniu pracy z urządzeniem.

7. Nie wolno wkładać niczego do otworu w urządzeniu. W przypadku, gdy obcy przedmiot dostanie się do otworu należy wyjąć przewód z gniazdka i skontaktować się z dystrybutorem lub producentem.
8. Nie wolno umieszczać urządzenia na niestabilnym wózku, półce lub pojeździe. W razie upadku urządzenie może ulec uszkodzeniu.
9. W celu zagwarantowania ustalonego okresu przydatności urządzenia zaleca się zachować odstęp jednej minuty przed powtórным naciśnięciem przycisku zasilania (między włączeniem, a wyłączeniem i odwrotnie).
10. Zasilanie musi być zgodne ze specyfikacją umieszczoną na tabliczce znamionowej. W przeciwnym razie istnieje ryzyko niepoprawnego działania urządzenia jego uszkodzenia, a nawet spalenia.

#### **UWAGA:**

1. W przypadku uszkodzenia przewodu zasilania lub innych awarii, należy skontaktować się z autoryzowanym serwisem, pozwoli to uniknąć zagrożenia.
2. Niniejsze urządzenie może być użytkowane przez dzieci w wieku co najmniej 8 lat i przez osoby o obniżonych możliwościach fizycznych, umysłowych i osoby o braku doświadczenia i znajomości sprzętu, jeżeli zapewniony zostanie nadzór lub instruktaż odnośnie do użytkowania sprzętu w bezpieczny sposób, tak aby związane z tym zagrożenia były zrozumiałe.
3. Urządzenie nie jest przeznaczone do zabawy przez dzieci. Nie wolno pozwalać dzieciom na zabawę z urządzeniem.
4. Nie pozostawiać urządzenia bez nadzoru, gdy dzieci lub osoby nie posiadające wystarczającej wiedzy w zakresie używania urządzenia znajdują się w jego pobliżu.
5. Niniejsze urządzenie elektryczne nie jest zabawką. Nieprawidłowe użycie lub kontakt z urządzeniem elektrycznym może stanowić ryzyko utraty zdrowia lub doprowadzić do śmierci, dlatego też urządzenie należy używać i przechowywać poza zasięgiem dzieci.

#### **UTYLIZACJA URZĄDZENIA**



Zużyte urządzenia elektryczne, oprzyrządowanie i opakowania należy przekazywać do ośrodków powtórnego przetwarzania surowców zgodnie z zasadami ochrony środowiska naturalnego. Urządzeń elektrycznych nie należy wrzucać do pojemników z odpadami domowymi. Należy postępować zgodnie z zasadami dotyczącymi wyrzucania tego typu sprzętu. W celu ochrony środowiska naturalnego zgodnie z dyrektywą 2012/19/WE dotyczącej zużytych urządzeń elektrycznych i elektronicznych zużyte urządzenia elektryczne należy zbierać oddzielnie, a następnie przekazywać do punktów zbiórki zużytego sprzętu elektronicznego i elektrycznego.

Pod koniec użyteczności, a także stare urządzenia zawierają pełnowartościowe elementy nadające się do recyklingu, dlatego należy przekazać je do ponownego przetworzenia. Dlatego należy je przekazywać do odpowiednich punktów zbiórki, jak również można je również przekazywać do Firmy ACTIVESHOP sp. z o.o.

#### **PRZECHOWYWANIE I TRANSPORT**

Urządzenie powinno być transportowane temperaturze w zakresie od (-)20°C do (+)40°C wyłącznie w oryginalnym opakowaniu. Należy przechowywać urządzenie w dobrze wentylowanym pomieszczeniu i wilgotności względnej nie większej niż 90%. Temperatura eksploatacji od (+)10°C do (+)40 °C. Podczas procesów magazynowania i transportu, nie można rzucać i upuszczać urządzenia, narażać na działanie wstrząsów mechanicznych lub czynników atmosferycznych.